

Stillings- og kompetenceprofil



AALBORG
UNIVERSITET

Director

Institute for Advanced Study in
Problem Based Learning

April 2026

**muus
mann**

Aalborg Universitet – det får du hos os

Aalborg Universitet udbyder en bred vifte af uddannelser, der er kendetegnet ved engagerende og innovative læringsformer baseret på universitetets pædagogiske principper for problem- og projektbaseret læring (PBL), der udgør [AAU-modellen](#).

PBL er Aalborg Universitets pædagogiske model, der bidrager til tværfagligt samarbejde, stærk employability for kandidaterne og fokus på iværksætter. Modellen er internationalt anerkendt og møder stor interesse fra universiteter, forskere og studerende fra både ind- og udland. StudiefORMEN har fokus på projektarbejde og funderingen i autentiske problemer, deltagerstyring og samarbejde.

Læringsmodellen tager udgangspunkt i, at studerende lærer bedst ved at anvende teori- og forskningsbaseret viden aktivt i deres arbejde med problemstillinger. Samtidigt understøtter læringsmodellen udviklingen af de studerendes kompetencer inden for kommunikation og samarbejde, og de studerende lærer at arbejde analytisk og resultatorienteret. Mange studerende får ligeledes under studiet mulighed for at samarbejde med eksterne partnere om løsning af faglige problemer.

Om Institute for Advanced Study in Problem Based Learning

Ved opstarten af instituttet den 1. januar 2022 var Institute for Advanced Study in Problem Based Learning (IAS PBL) en ambition – nu i 2026 er det ikke bare en realitet, men har som tværfakultær enhed også bygget bro og skabt synergi mellem AAU's forskellige forskningsmiljøer inden for problembaseret læring.

IAS PBL har styrket PBL-samarbejdet på tværs af AAU og videreudviklet AAU-modellen gennem praksisnær forskning og stærke forskningsmiljøer indenfor PBL, læring, pædagogik og didaktik. Instituttet har samlet forskere og undervisere på tværs af fakulteter og styrket koblingen mellem PBL-forskning og pædagogisk kompetenceudvikling – til gavn for både studerende og undervisere.

IAS PBL er en matrixorganisation bestående af et sekretariat med 6 fastansatte medarbejdere samt indstationerede forskere fra hele AAU. Forskningsgrupperne tilknyttet IAS PBL er; [UNESCO centret for PBL](#) inden for det teknisk-naturvidenskabelige område, [HEALTH-PBL](#) indenfor det medicinske område, [SHARE-PBL](#) og [Kild](#) indenfor samfundsvidenskab og humaniora. Dertil kommer [Learning Lab](#) som udbyder universitetspædagogisk kompetenceudvikling på AAU.

Du kan læse meget mere om IAS PBL på instituttets [hjemmeside](#).

Organisationen

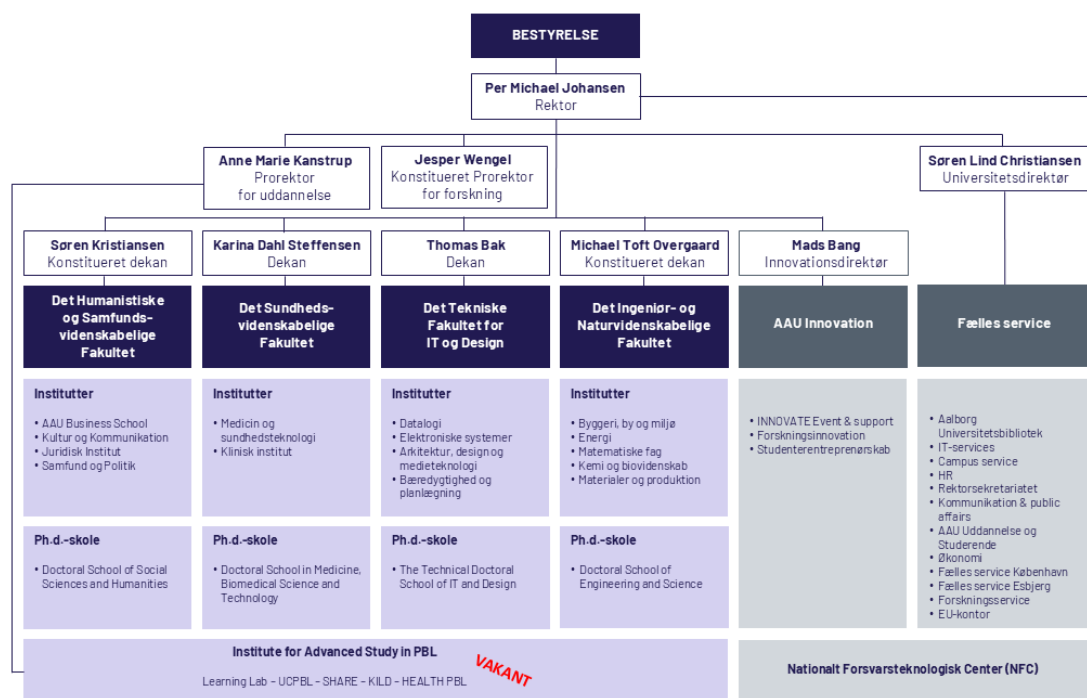
AAU's bestyrelse er universitetets øverste myndighed. Bestyrelsen varetager AAU's interesser som uddannelses- og forskningsinstitution og fastlægger retningslinjer for dets organisation, langsigtede virksomhed og udvikling. Universitets daglige ledelse varetages af rektoratet, som består af rektor, to prorektorer og universitetsdirektøren. Sammen med dekanerne og innovationsdirektøren udgør de AAU's direktion.

Universitetets forskning og uddannelser er organiseret i fire fakulteter, som hver ledes af en dekan. Fakulteternes fagmiljøer er opdelt i institutter.

De fire fakulteter er:

- Det Humanistiske og Samfundsvidenskabelige Fakultet
- Det Ingeniør- og Naturvidenskabelige Fakultet
- Det Sundhedsvidenskabelige Fakultet
- Det Tekniske Fakultet for IT og Design

Organisationsdiagram



Strategi og ledelsesgrundlag

På AAU forbinder vi det globale med det regionale. Vi skaber viden for verden i tæt samarbejde med private og offentlige samarbejdspartnere – og vi omsætter international forskning til løsninger. Med [Viden for verden 2026-2029](#) har direktionen lagt en ambitiøs strategi for de næste tre år på AAU. Med udgangspunkt i Aalborg Universitets [ledelsesgrundlag](#) skal du som Director bidrage til udmøntningen af strategien gennem en kontinuerlig udvikling og styrkelse af PBL som grundlaget for, at vores højtuddannede kandidater har kompetencerne til at skabe positive forandringer

Reference- og ansættelsesforhold

Som Director of IAS PBL refererer du til prorektor for uddannelse og indtræder i Det Strategisk Uddannelsesråd (DSUR). Ansættelse som Director sker på åremål i op til 6 år med mulighed for forlængelse i op til 3 år, jævnfør cirkulæret om åremålsansættelse og [AAU's åremålspolitik](#). Der kan indgås aftale om en tilbagegangsstilling som lektor eller professor ved åremålsperiodens udløb.

Stillingen er klassificeret i lønramme 37. Løn- og ansættelsesvilkår fastsættes ifølge overenskomsten for akademikere i staten, protokollat om ansatte i stillinger i lønramme 35-42. Der er mulighed for at forhandle kvalifikationsstillæg.

Opgaver - det du skal hos os

Forskningsledelse

Som Director har du det overordnede ansvar for at lede og udvikle IAS PBL som en tværgående enhed på AAU. Du får derigennem en central rolle i på den ene side at drive og samle forskning i læring, universitetsdidaktik og PBL og på den anden side sikre at forskningen omsættes til kompetenceudvikling og udvikling af nye undervisnings- og eksamensformer. Med afsæt i AAU's PBL-model skal du bidrage til udviklingen af uddannelserne på AAU og sikre grundlaget for, at vi fortsat leverer kandidater til fremtidens danske og internationale arbejdsmarked.

Forskerne der er indstationeret i IAS PBL har deres formelle ansættelse på deres respektive institutter. Som Director har du derfor ikke nogen formel personaleledelse af forskerne, men skal i stedet kunne lede gennem dine relationer til dem og skabe resultater gennem en inspirerende og motiverende tilgang. Du skal kunne facilitere samarbejder med forskningsgruppeliderne og skabe gode rammer og et stærkt fællesskab blandt forskere, der til dagligt er spredt på tværs af institutter og fakulteter.

Du afholder årlige forskerudviklingssamtaler (FUS) med de indstationerede forskere og sikrer opfølgning og forventningsafstemning med den pågældende forskers institutleder, der har den formelle personaleledelse.

Ny strategi

En af dine første opgaver fra start bliver at bidrage til at udarbejde en ny ambitiøs strategi for IAS PBL, der sætter en tydelig retning og fastlægger realistiske mål for PBL på Aalborg Universitet i forlængelse af AAU's overordnede strategi, Viden for Verden. PBL er en del af Aalborg Universitets DNA, der både fungerer som et stort strategisk aktiv i universitetets interne udvikling, men også som et stærkt brand, der bidrager til at positionere AAU som et universitet med både uddannelse og forskning i særklasse.

Særligt fylder den hastige udvikling inden for AI meget i universitetets strategi, og den udbredte brug af AI blandt universitetets studerende kalder på, at PBL forholder sig aktivt til de muligheder og udfordringer AI præsenterer for universitetsdidaktik, undervisningsformer og læringsmiljøer i lyset af digitalisering og generativ AI, både på kort og på længere sigt.

Brobygning

De indstationerede forskere i IAS PBL indstationeres i samråd med institutlederne på de pågældende institutter. Du har derfor en vigtig rolle i at bibeholde en tydelig samarbejdsmodel og en grundig forventningsafstemning med institutlederne for at sikre det rette match og engagement blandt de indstationerede forskere. Det kræver bl.a. at du som Director er synlig og formår at bygge bro, ikke kun til institutterne, men også til de enkelte forskere.

Du skal være proaktiv, opsøgende og kunne invitere dig selv ud på institutterne, samt formidle betydningen af instituttets forskning, skabe engagement omkring PBL og motivere til at blive en del af IAS PBL. Der til skal du kunne navigere i en finansieringsmodel, hvor midler og forskningsfunding primært ligger på institutterne, men hvor IAS PBL understøtter hjemtag af ekstern finansiering gennem netværks- og relationsdannelse og samarbejde. Du skal bidrage til at sikre, at der rækkes ud til relevante eksterne interessenter og omverdenen i øvrigt med henblik på deltagelse i internationale forskningsprojekter samt rekruttering af de dygtigste internationale forskere, undervisere og studerende.

Videndeling

IAS PBL og Learning Lab varetager undervisningen i AAU's universitetspædagogikum og er derfor første skridt i kvalitetssikringen og udbredelsen af PBL blandt universitetets videnskabelige personale. Hertil bistår IAS PBL universitetsledelsen med rådgivning, analyser og oplæg i forhold til tværgående uddannelses- og læringsinitiativer for undervisere. Som Director skal du derfor løbende sikre en forskningsbaseret videreudvikling af universitetspædagogikum og øvrige kompetenceudviklingstilbud.

Profil – det vi søger hos dig

Vi søger en passioneret leder, der oprigtigt brænder for uddannelsespædagogik og som formår at sprede sin begejstring for området gennem en inddragende og motiverende ledelsesstil. En leder med blik for talentudvikling og evnen til at kultivere attraktive fagmiljøer og skabe sammenhængskraft mellem fagdidaktiske grupper.

Kvalifikationer – faglige og erfaringsmæssige

Vi forventer, at du er en anerkendt forsker på mindst lektorniveau gerne med kendskab til PBL-forskning. Du har erfaring med uddannelsespædagogik og didaktik, gerne i forbindelse med udnyttelse af mulighederne i nye digitale værktøjer.

Du skal have erfaring med forskningsledelse og med at arbejde tværfagligt – gerne tværfakultært – og med at agere kompetent i netværk af fagspecialister med den nødvendige autoritet, respekt og ydmyghed det kræver. Dertil skal du have indsigt i forskningens og de videregående uddannelsers samspil med det omgivende samfund.

Ledelsesmæssige og personlige kompetencer

Derudover vil vi lægge vægt på følgende ledelsesmæssige og personlige kompetencer:

Netværksorienteret

Du opbygger og vedligeholder naturligt et stærkt interesse-netværk på tværs af fakulteter, institutter og eksterne miljøer og evner aktivt at åbne døre til nye samarbejder. Du er opsøgende på relationer, har øje for samarbejdsflader og skaber tillid og begejstring, der smitter og skaber interesse for IAS PBL. Du forstår at navigere i universitetets strukturer og organisering og evner at koble muligheder, behov og ressourcer på tværs, så IAS PBL fortsat er en naturlig samarbejdspartner og indgang til PBL- og læringsindsatser.

Strategisk tænkende

Du tænker i visioner og formår at omsætte strategiske pejlemærker til en tydelig retning, med realistiske målsætninger og blik for at prioritere i opgaver og ressourcer, så vi når sikkert i mål. Du arbejder videns- og evidensbaseret, med fokus på løbende opfølgninger, så indsatser kan justeres og dokumenteres på en solidt vidensgrundlag. Du har blik for sikker governance og kan trække af på beslutninger, med blik for en bæredygtig balance mellem instituttets drift, udvikling og langsigtede positionering og forståelse for instituttets rolle i at understøtte universitetets samlede strategiske bevægelse.

Samarbejdende

Du skaber resultater gennem samskabelse i den daglige opgaveløsning og evner at få forskellige fagligheder og fagmiljøer til at arbejde sammen. Du finder dig naturligt tilpas i rollen som facilitator og kan styre møder og processer, så roller, bidrag og beslutninger er tydelige, samt sikre fremdrift gennem en grundig forventningsafstemning og opfølgning. Du deler systematisk viden og inviterer til ledelsesmæssig og faglig sparring og evner at håndtere uenigheder med tillid og respekt, så samarbejdet forbliver konstruktivt.

Kommunikativ og formidlende

Du har stærke kommunikative kompetencer og kan formulere budskaber tydeligt både i skrift og i tale, på dansk og engelsk. Du kan formidle instituttets viden og forskningsmuligheder, så instituttets formål står klart og tydeligt til forskellige målgrupper og du evner at oversætte komplekse faglige pointer til konkrete initiativer, der kan bruges i praksis. Du sikrer en sammenhængende og inspirerende fortælling og forståelse for kernebudskaberne i PBL. Dertil er du garant for en tydelig forventningsafstemning, så der sikres kvalitet og engagement blandt instituttets forskere, de øvrige institutter og samarbejdspartner.

Om ansættelsesprocessen

Du kan søge stillingen gennem MUUSMANN [her](#).

Tidsplan

Der er planlagt følgende forløb for rekrutteringen, som ansøgere bedes notere, idet der ikke kan påregnes afvigelser herfra.



Testforløb og referencer

Mellem de to samtalerunder gennemfører MUUSMANN et testforløb, der omfatter:

- En personlighedstest (NEO PI-3)
- En intelligencetest (IST Screening (Intelligence Structure Test))
- En opfølgende testsamtale med udgangspunkt i ovenstående

På baggrund af testforløbet udarbejder MUUSMANN en testrapport, der indeholder:

- En vurdering af dine kompetencer i forhold til stillings- og kompetenceprofilen
- En vurdering af dine ledelsesmæssige styrker og udfordringer i forhold til det konkrete job
- Et antal udviklingspunkter for dig som leder i den konkrete stilling

Du vil få testrapporten tilsendt inden 2. samtalerunde, ligesom ansættelsesudvalget får mulighed for at læse den inden samtalen.

I forbindelse med 2. samtalerunde vil du skulle forberede besvarelsen af en case, som du skal præsentere til samtalen.

Efter 2. samtalerunde indhenter vi også referencer for at validere oplysninger og vurderinger. Vi indhenter typisk tre referencer, og det sker i alle tilfælde efter forudgående aftale med dig.

Ansættelsesudvalget

Prorektor for Uddannelse

Anne Marie Kanstrup

Prodekan for Uddannelse på Det Sundhedsvidenskabelige Fakultet

Jeppe Emmersen

Viceinstituteder for Uddannelse ved Institut for Kultur og Kommunikation

Tom Nyvang

Lektor ved Institut for Kultur og Kommunikation

Maria Hvid Stenalt

Lektor ved Institut for Bæredygtighed og Planlægning, UCPBL

Jette Holgaard

Dekan på Det Tekniske Fakultet for IT og Design

Thomas Bak

Prodekan for Forskning på Det Tekniske Fakultet for IT og Design

Mikael Skov

Instituteder på Institut for Kemi og Biovidenskab

Kim Lambertsen

Sekretariatsleder på IAS PBL

Christina Halkjær

Yderligere information

For yderligere information er du velkommen til at kontakte:



Anne Marie Kanstrup

Prorektor for Uddannelse

Tlf.: 99 40 73 80



Jan Thomsen

Partner i MUUSMANN

Tlf.: 40 40 77 19

Du kan også læse mere om universitetet på [Aalborg Universitets hjemmeside](#).